


# XPS 15


## Ägarens handbok

Datormodell: XPS 9530  
Regleringsmodell: P31F  
Regleringstyp: P31F001



# Anmärkningar, viktigt och varningar

 **ANMÄRKNING:** Detta meddelande innehåller viktig information som kan hjälpa dig att få ut mer av din dator.

 **VIKTIGT! VIKTIGT!** Här anges information om hur potentiell skada på maskinvaran eller dataförlust kan uppstå om anvisningarna inte följs.

 **VARNING! VARNING!** Detta meddelande indikerar risk för skada på egendom eller person, eller livsfara.

---

© 2013 Dell Inc.

Varumärken som används i denna text: Dell™, DELL-logotypen och XPS™ är varumärken som tillhör Dell Inc.

# Innehåll

<b>Innan du arbetar inuti datorn</b> . . . . .	<b>7</b>
Innan du börjar . . . . .	7
Rekommenderade verktyg . . . . .	7
Säkerhetsanvisningar . . . . .	8
<b>När du har arbetat inuti datorn</b> . . . . .	<b>9</b>
<b>Ta bort kåpan</b> . . . . .	<b>10</b>
Procedur . . . . .	10
<b>Sätta tillbaka kåpan</b> . . . . .	<b>12</b>
Procedur . . . . .	12
<b>Ta bort systemmärket</b> . . . . .	<b>13</b>
Nödvändiga förhandsåtgärder . . . . .	13
Procedur . . . . .	13
<b>Sätta tillbaka systemmärket</b> . . . . .	<b>15</b>
Procedur . . . . .	15
Nödvändiga efterhandsåtgärder . . . . .	15
<b>Ta bort batteriet</b> . . . . .	<b>16</b>
Nödvändiga förhandsåtgärder . . . . .	16
Procedur . . . . .	16
<b>Sätta tillbaka batteriet</b> . . . . .	<b>17</b>
Procedur . . . . .	17
Nödvändiga efterhandsåtgärder . . . . .	17
<b>Ta bort NFC-kortet</b> . . . . .	<b>18</b>
Nödvändiga förhandsåtgärder . . . . .	18
Procedur . . . . .	18
<b>Sätta tillbaka NFC-kortet</b> . . . . .	<b>19</b>
Procedur . . . . .	19
Nödvändiga efterhandsåtgärder . . . . .	19

<b>Ta bort hårddisken . . . . .</b>	<b>20</b>
Nödvändiga förhandsåtgärder. . . . .	20
Procedur . . . . .	21
<b>Sätta tillbaka hårddisken . . . . .</b>	<b>23</b>
Procedur . . . . .	23
Nödvändiga efterhandsåtgärder. . . . .	23
<b>Ta bort högtalarna . . . . .</b>	<b>24</b>
Nödvändiga förhandsåtgärder. . . . .	24
Procedur . . . . .	24
<b>Sätta tillbaka högtalarna . . . . .</b>	<b>25</b>
Procedur . . . . .	25
Nödvändiga efterhandsåtgärder. . . . .	25
<b>Ta bort kortet för trådlös teknik . . . . .</b>	<b>26</b>
Nödvändiga förhandsåtgärder. . . . .	26
Procedur . . . . .	26
<b>Sätta tillbaka kortet för trådlös teknik . . . . .</b>	<b>27</b>
Procedur . . . . .	27
Nödvändiga efterhandsåtgärder. . . . .	27
<b>Ta bort knappcells batteriet . . . . .</b>	<b>28</b>
Nödvändiga förhandsåtgärder. . . . .	28
Procedur . . . . .	28
<b>Sätta tillbaka knappcells batteriet . . . . .</b>	<b>29</b>
Procedur . . . . .	29
Nödvändiga efterhandsåtgärder. . . . .	29
<b>Ta bort mSATA-kortet . . . . .</b>	<b>30</b>
Nödvändiga förhandsåtgärder. . . . .	30
Procedur . . . . .	30
<b>Sätta tillbaka mSATA-kortet . . . . .</b>	<b>32</b>
Procedur . . . . .	32
Nödvändiga efterhandsåtgärder. . . . .	32

<b>Ta bort fläktarna</b> . . . . .	<b>33</b>
Nödvändiga förhandsåtgärder . . . . .	33
Procedur . . . . .	33
<b>Sätta tillbaka fläktarna</b> . . . . .	<b>34</b>
Procedur . . . . .	34
Nödvändiga efterhandsåtgärder . . . . .	34
<b>Ta bort kylningsmonteringen</b> . . . . .	<b>35</b>
Nödvändiga förhandsåtgärder . . . . .	35
Procedur . . . . .	35
<b>Sätta tillbaka kylningsmonteringen</b> . . . . .	<b>36</b>
Procedur . . . . .	36
Nödvändiga efterhandsåtgärder . . . . .	36
<b>Ta bort nätadapterporten</b> . . . . .	<b>37</b>
Nödvändiga förhandsåtgärder . . . . .	37
Procedur . . . . .	37
<b>Sätt tillbaka nätadapterporten</b> . . . . .	<b>38</b>
Procedur . . . . .	38
Nödvändiga efterhandsåtgärder . . . . .	38
<b>Ta bort I/O-kortet</b> . . . . .	<b>39</b>
Nödvändiga förhandsåtgärder . . . . .	39
Procedur . . . . .	39
<b>Sätta tillbaka I/O-kortet</b> . . . . .	<b>41</b>
Procedur . . . . .	41
Nödvändiga efterhandsåtgärder . . . . .	41
<b>Ta bort minnesmodulerna</b> . . . . .	<b>42</b>
Nödvändiga förhandsåtgärder . . . . .	42
Procedur . . . . .	42
<b>Sätta tillbaka minnesmodulen</b> . . . . .	<b>43</b>
Procedur . . . . .	43
Nödvändiga efterhandsåtgärder . . . . .	43

<b>Ta bort moderkortet</b> . . . . .	<b>44</b>
Nödvändiga förhandsåtgärder. . . . .	44
Procedur . . . . .	45
<b>Sätta tillbaka moderkortet</b> . . . . .	<b>48</b>
Procedur . . . . .	48
Nödvändiga efterhandsåtgärder. . . . .	48
Ange servicenumret i BIOS . . . . .	49
<b>Ta bort tangentbordet</b> . . . . .	<b>50</b>
Nödvändiga förhandsåtgärder. . . . .	50
Procedur . . . . .	50
<b>Sätta tillbaka tangentbordet</b> . . . . .	<b>53</b>
Procedur . . . . .	53
Efterhandsåtgärder . . . . .	53
<b>Ta bort bildskärmsmonteringen</b> . . . . .	<b>54</b>
Nödvändiga förhandsåtgärder. . . . .	54
Procedur . . . . .	55
<b>Sätta tillbaka bildskärmsmonteringen</b> . . . . .	<b>58</b>
Procedur . . . . .	58
Nödvändiga efterhandsåtgärder. . . . .	58
<b>Ta bort handledsstödet</b> . . . . .	<b>59</b>
Nödvändiga förhandsåtgärder. . . . .	59
Procedur . . . . .	60
<b>Sätta tillbaka handledsstödet</b> . . . . .	<b>62</b>
Procedur . . . . .	62
Nödvändiga efterhandsåtgärder. . . . .	62
<b>Uppdatera BIOS</b> . . . . .	<b>63</b>

# Innan du arbetar inuti datorn

---

## Innan du börjar



**VIKTIGT! Undvik dataförlust genom att spara och stänga alla öppna filer och avsluta alla program innan du stänger av datorn.**

- 1 Spara och stäng alla öppna filer samt avsluta alla öppna program.
- 2 Flytta musmarkören till det övre högra hörnet på skärmen för att öppna fältet med snabbknappar och klicka sedan på **Inställningar**→ **Ström**→ **Stäng av**.



**ANMÄRKNING:** Om du använder ett annat operativsystem finns det anvisningar för hur du stänger av datorn i operativsystemets dokumentation.

- 3 När datorn stängts av kopplar du bort den från eluttaget.
- 4 Koppla bort alla kablar, såsom ström- och USB-kablar, från datorn.
- 5 Koppla bort all kringutrustning som är ansluten till datorn.









## Rekommenderade verktyg

Procedurerna i detta dokument kan kräva att följande verktyg används:

- Krysspårmejsel (Phillips)
- Plastrits

# Säkerhetsanvisningar

Följ dessa säkerhetsföreskrifter för att skydda datorn och dig själv.

-  **WARNING!** Innan du utför något arbete inuti datorn ska du läsa säkerhetsanvisningarna som medföljde datorn. Mer säkerhetsinformation finns på hemsidan för regelefterlevnad på [dell.com/regulatory\\_compliance](https://dell.com/regulatory_compliance).
-  **WARNING!** Koppla bort alla strömkällor innan du öppnar datorkåpan eller panelerna. När du är klar sätter du tillbaka alla kåpor, paneler och skruvar innan du ansluter till strömkällan.
-  **VIKTIGT!** Endast kvalificerade servicetekniker får ta bort datorkåpan och hantera komponenter inuti datorn. I säkerhetsanvisningarna finns fullständig information om säkerhetsåtgärder, hur du arbetar inuti datorn och skyddar dig mot elektriska stötar.
-  **VIKTIGT!** Undvik att datorn skadas genom att se till att arbetsytan är plan och ren.
-  **VIKTIGT!** När du kopplar bort en kabel ska du alltid dra i kontakten eller i dess dragflik, inte i själva kabeln. Vissa kablar har kontakter med låsflikar eller vingskruvar som måste lossas innan kabeln kan kopplas från. När du kopplar från kablar ska du rikta in dem rakt för att undvika att kontaktstiften böjs. När du ansluter kablar ser du till att porten och kontakten är rättvända och rätt inriktade.
-  **VIKTIGT!** Undvik att komponenter och kort skadas genom att hålla dem i kanterna och undvika att vidröra stift och kontakter.
-  **VIKTIGT!** Jorda dig genom att röra vid en omålad metallyta, exempelvis metallen på datorns baksida, innan du vidrör något inuti datorn. Medan du arbetar bör du med jämna mellanrum röra vid en omålad metallyta för att avleda statisk elektricitet, som kan skada de inbyggda komponenterna.
-  **VIKTIGT!** Mata ut eventuella kort från mediekortläsaren.



# När du har arbetat inuti datorn

---



**VIKTIGT! Kvarglömda och lösa skruvar inuti datorn kan allvarligt skada datorn.**

- 1** Sätt tillbaka alla skruvar och kontrollera att inga lösa skruvar finns kvar inuti datorn.
- 2** Anslut alla kablar, all kringutrustning och andra delar som du tog bort innan du arbetade inuti datorn.
- 3** Anslut datorn till ett eluttag.
- 4** Starta datorn.

# Ta bort kåpan

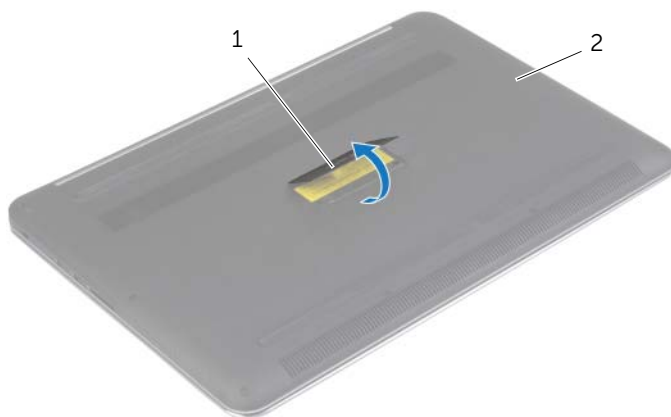
---



**WARNING!** Innan du utför något arbete inuti datorn ska du läsa säkerhetsinstruktionerna som medföljde datorn och följa stegen i "Innan du arbetar inuti datorn" på sidan 7. När du har arbetat inuti datorn följer du anvisningarna i "När du har arbetat inuti datorn" på sidan 9. Mer säkerhetsinformation finns på hemsidan för regelefterlevnad på [dell.com/regulatory\\_compliance](https://dell.com/regulatory_compliance).

## Procedur

- 1 Stäng skärmen och vänd på datorn.
- 2 Vänd på systemmärket och placera den på kåpan.



---

1 systemmärke

2 kåpa

---

- 3 Ta bort skruvarna som håller fast kåpan i handledsstödet.

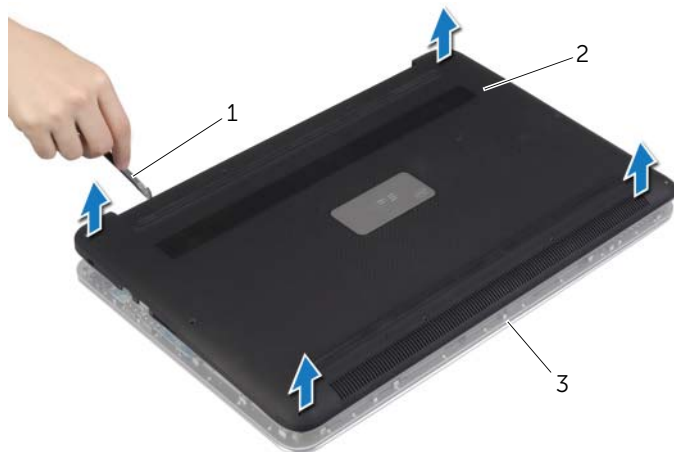


---

1 skruvar (12)

---

- 4 Använd en plastrits och bänd ut kåpan från handledsstödet.



---

1 plastrits

2 kåpa

---

3 handledsstöd

---

# Sätta tillbaka kåpan

---



**WARNING!** Innan du utför något arbete inuti datorn ska du läsa säkerhetsinstruktionerna som medföljde datorn och följa stegen i "Innan du arbetar inuti datorn" på sidan 7. När du har arbetat inuti datorn följer du anvisningarna i "När du har arbetat inuti datorn" på sidan 9. Mer säkerhetsinformation finns på hemsidan för regelefterlevnad på [dell.com/regulatory\\_compliance](https://dell.com/regulatory_compliance).

## Procedur

- 1 Placera kåpan på handledsstödet och tryck den på plats.
- 2 Sätt tillbaka skruvarna som håller fast kåpan i handledsstödet.
- 3 Vänd systemmärket upp och ned och snäpp det på plats.
- 4 Vänd datorn upp och ned, öppna bildskärmen och slå på datorn.

# Ta bort systemmärket



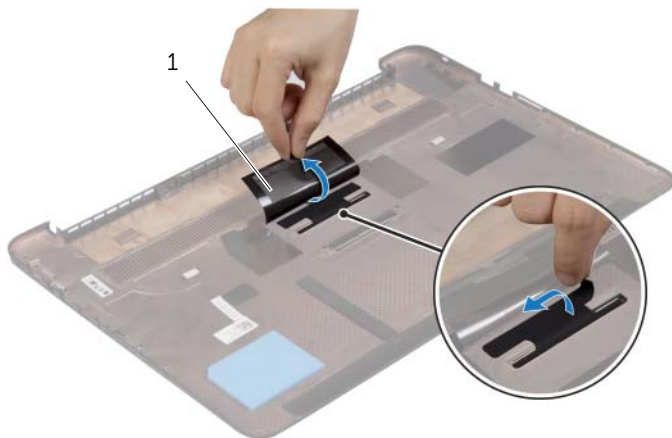
**WARNING!** Innan du utför något arbete inuti datorn ska du läsa säkerhetsinstruktionerna som medföljde datorn och följa stegen i "Innan du arbetar inuti datorn" på sidan 7. När du har arbetat inuti datorn följer du anvisningarna i "När du har arbetat inuti datorn" på sidan 9. Mer säkerhetsinformation finns på hemsidan för regelefterlevnad på [dell.com/regulatory\\_compliance](http://dell.com/regulatory_compliance).

## Nödvändiga förhandsåtgärder

Ta bort kåpan. Se "Ta bort kåpan" på sidan 10.

## Procedur

- 1 Dra bort mylartejpen som håller fast systemmärket i kåpan.



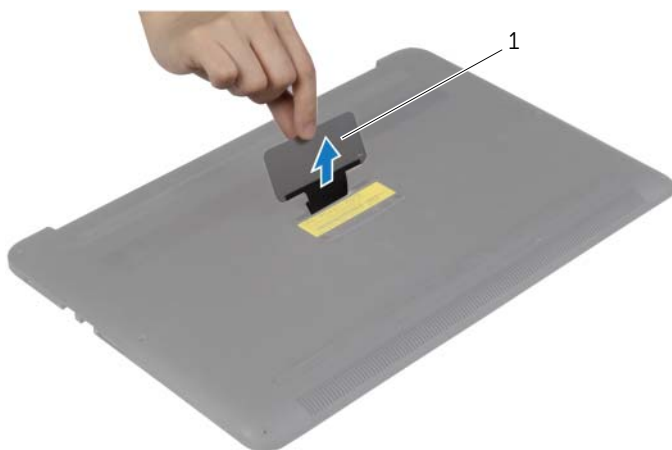
---

1 mylartejp (2)

---

- 2 Vänd kåpan upp och ned.

- 3 Lossa fliken på systemmärket från urtaget i kåpan.
- 4 Ta bort systemmärket från kåpan.



---

1 systemmärke

---

# Sätta tillbaka systemmärket

---



**WARNING!** Innan du utför något arbete inuti datorn ska du läsa säkerhetsinstruktionerna som medföljde datorn och följa stegen i "Innan du arbetar inuti datorn" på sidan 7. När du har arbetat inuti datorn följer du anvisningarna i "När du har arbetat inuti datorn" på sidan 9. Mer säkerhetsinformation finns på hemsidan för regelefterlevnad på [dell.com/regulatory\\_compliance](https://dell.com/regulatory_compliance).

## Procedur

- 1 För in fliken på systemmärket i urtaget på kåpan och snäpp systemmärket på plats.
- 2 Vänd kåpan upp och ned.
- 3 Sätt fast mylartejpen som håller fast systemmärket i kåpan.

## Nödvändiga efterhandsåtgärder

Sätt tillbaka kåpan. Se "Sätta tillbaka kåpan" på sidan 12.

# Ta bort batteriet



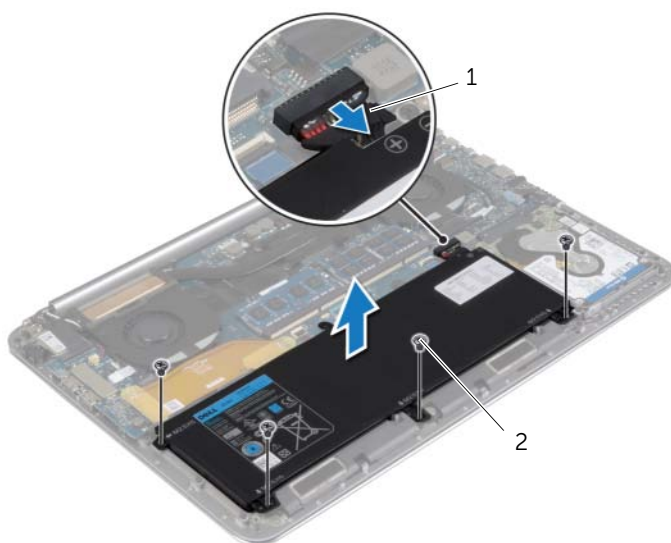
**WARNING!** Innan du utför något arbete inuti datorn ska du läsa säkerhetsinstruktionerna som medföljde datorn och följa stegen i "Innan du arbetar inuti datorn" på sidan 7. När du har arbetat inuti datorn följer du anvisningarna i "När du har arbetat inuti datorn" på sidan 9. Mer säkerhetsinformation finns på hemsidan för regelefterlevnad på [dell.com/regulatory\\_compliance](http://dell.com/regulatory_compliance).

## Nödvändiga förhandsåtgärder

Ta bort kåpan. Se "Ta bort kåpan" på sidan 10.

## Procedur

- 1 Ta bort skruvarna som håller fast batteriet i handledsstödet.
- 2 Koppla bort batterikabeln från moderkortet.
- 3 Lyft bort batteriet från handledsstödet.



1 batterikabel

2 skruvar (4)

- 4 Vänd datorn upp och ned, öppna bildskärmen och tryck på strömbrytaren i cirka fem sekunder för att jorda moderkortet.



# Sätta tillbaka batteriet

---



**WARNING!** Innan du utför något arbete inuti datorn ska du läsa säkerhetsinstruktionerna som medföljde datorn och följa stegen i "Innan du arbetar inuti datorn" på sidan 7. När du har arbetat inuti datorn följer du anvisningarna i "När du har arbetat inuti datorn" på sidan 9. Mer säkerhetsinformation finns på hemsidan för regelefterlevnad på [dell.com/regulatory\\_compliance](https://dell.com/regulatory_compliance).

## Procedur

- 1 Rikta upp skruvhålen på batteriet med skruvhålen på handledsstödet.
- 2 Sätt tillbaka skruvarna som håller fast batteriet i handledsstödet.
- 3 Anslut batterikabeln till moderkortet.

## Nödvändiga efterhandsåtgärder

Sätt tillbaka kåpan. Se "Sätta tillbaka kåpan" på sidan 12.

# Ta bort NFC-kortet

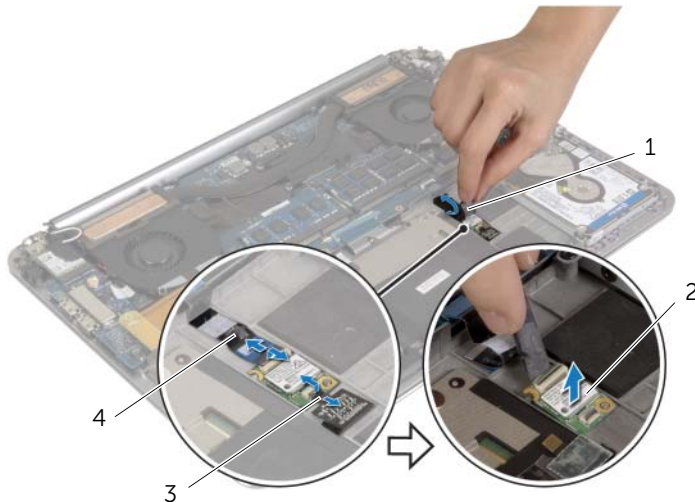
**⚠️ WARNING!** Innan du utför något arbete inuti datorn ska du läsa säkerhetsinstruktionerna som medföljde datorn och följa stegen i "Innan du arbetar inuti datorn" på sidan 7. När du har arbetat inuti datorn följer du anvisningarna i "När du har arbetat inuti datorn" på sidan 9. Mer säkerhetsinformation finns på hemsidan för regelefterlevnad på [dell.com/regulatory\\_compliance](http://dell.com/regulatory_compliance).

## Nödvändiga förhandsåtgärder

- 1 Ta bort kåpan. Se "Ta bort kåpan" på sidan 10.
- 2 Ta bort batteriet. Se "Ta bort batteriet" på sidan 16.

## Procedur

- 1 Ta bort den självhäftande skumplasten från NFC-kortet och NFC-kabeln.
- 2 Lyft upp kontaktpärrarna och koppla bort NFC-kabeln och antennkabeln från NFC-kortet.
- 3 Använd en plastrits och bänd ut NFC-kortet från handledsstödet.



1	sjlvhäftande skumplast (2)	2	NFC-kort
3	antennkabel	4	NFC-kabel

# Sätta tillbaka NFC-kortet

---



**WARNING!** Innan du utför något arbete inuti datorn ska du läsa säkerhetsinstruktionerna som medföljde datorn och följa stegen i "Innan du arbetar inuti datorn" på sidan 7. När du har arbetat inuti datorn följer du anvisningarna i "När du har arbetat inuti datorn" på sidan 9. Mer säkerhetsinformation finns på hemsidan för regelefterlevnad på [dell.com/regulatory\\_compliance](https://dell.com/regulatory_compliance).

## Procedur

- 1 Använd justertapparna på handledsstödet för att sätta NFC-kortet på plats på handledsstödet.
- 2 Skjut in NFC- och antennkablarna i respektive kontakter på NFC-kortet och tryck nedåt på kontaktspärren så att kablarna sitter fast.
- 3 Sätt fast den självhäftande skumplasten på NFC-kortet och NFC-kabeln.

## Nödvändiga efterhandsåtgärder

- 1 Sätt tillbaka batteriet. Se "Sätta tillbaka batteriet" på sidan 17.
- 2 Sätt tillbaka kåpan. Se "Sätta tillbaka kåpan" på sidan 12.

# Ta bort hårddisken

---



**WARNING!** Innan du utför något arbete inuti datorn ska du läsa säkerhetsinstruktionerna som medföljde datorn och följa stegen i "Innan du arbetar inuti datorn" på sidan 7. När du har arbetat inuti datorn följer du anvisningarna i "När du har arbetat inuti datorn" på sidan 9. Mer säkerhetsinformation finns på hemsidan för regelefterlevnad på [dell.com/regulatory\\_compliance](https://dell.com/regulatory_compliance).



**VIKTIGT!** Undvik dataförlust genom att inte ta bort hårddisken medan datorn är påslagen eller i strömsparkläge.



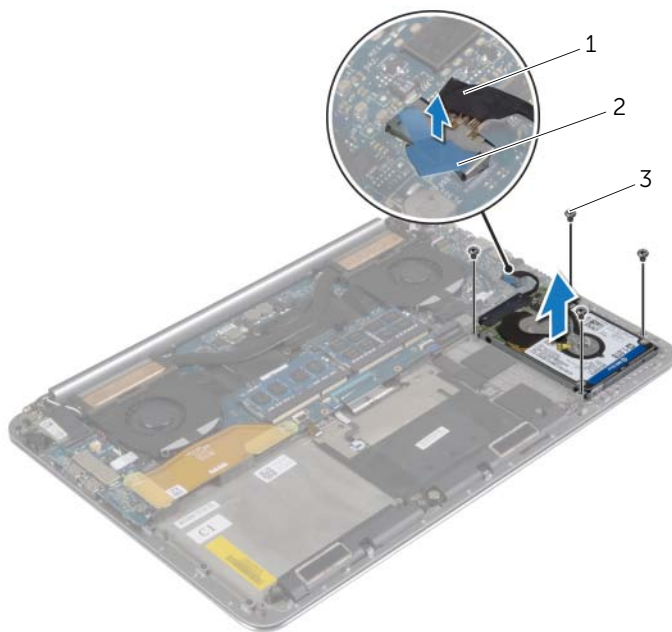
**VIKTIGT!** Hårddiskar är mycket känsliga. Var försiktig när du hanterar hårddisken.

## Nödvändiga förhandsåtgärder

- 1 Ta bort kåpan. Se "Ta bort kåpan" på sidan 10.
- 2 Ta bort batteriet. Se "Ta bort batteriet" på sidan 16.

## Procedur

- 1 Ta bort skruvarna som säkrar hårddisken till handledsstödet.
- 2 Koppla bort hårddiskcabeln från moderkortet med hjälp av dragfliken.



---

1 hårddiskcabel

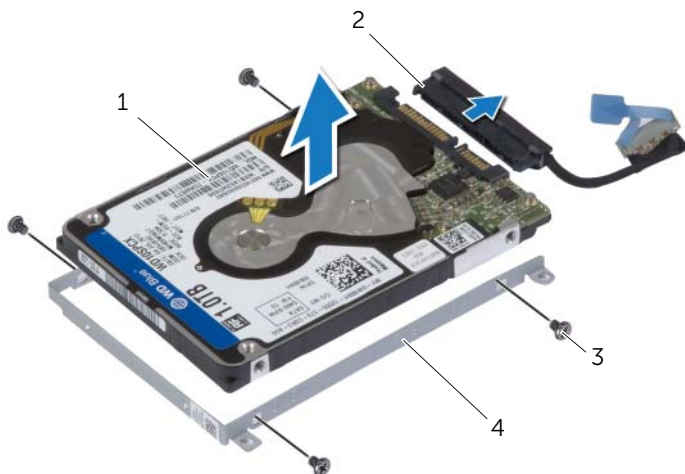
2 dragflik

---

3 skruvar (4)

---

- 3 Lyft av hårddiskmonteringen från handledsstödet.
- 4 Koppla loss medlingskortet (interposer) från hårddisken.
- 5 Ta bort skruvarna som håller fast hårddiskhållaren i hårddisken.
- 6 Lyft av hårddisken från hårddiskhållaren.



1	hårddisk	2	medlingskort (interposer)
3	skruvar (4)	4	hårddiskhållare

# Sätta tillbaka hårddisken

---



**WARNING!** Innan du utför något arbete inuti datorn ska du läsa säkerhetsinstruktionerna som medföljde datorn och följa stegen i "Innan du arbetar inuti datorn" på sidan 7. När du har arbetat inuti datorn följer du anvisningarna i "När du har arbetat inuti datorn" på sidan 9. Mer säkerhetsinformation finns på hemsidan för regelefterlevnad på [dell.com/regulatory\\_compliance](https://dell.com/regulatory_compliance).



**VIKTIGT!** Hårddiskar är mycket känsliga. Var försiktig när du hanterar hårddisken.

## Procedur

- 1 Rikta in skruvhålen på hårddiskhållaren med skruvhålen på hårddisken.
- 2 Sätt tillbaka skruvarna som håller fast hårddiskhållaren i hårddisken.
- 3 Anslut medlingskortet (interposer) till hårddisken.
- 4 Rikta upp skruvhålen på hårddisken med skruvhålen i handledsstödet.
- 5 Sätt tillbaka skruvarna som säkrar hårddisken till handledsstödet.
- 6 Anslut hårddiskkabeln till moderkortet.

## Nödvändiga efterhandsåtgärder

- 1 Sätt tillbaka batteriet. Se "Sätta tillbaka batteriet" på sidan 17.
- 2 Sätt tillbaka kåpan. Se "Sätta tillbaka kåpan" på sidan 12.

# Ta bort högtalarna



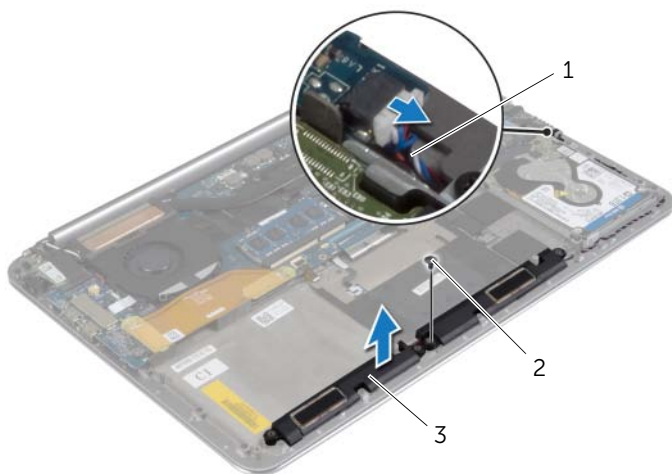
**WARNING!** Innan du utför något arbete inuti datorn ska du läsa säkerhetsinstruktionerna som medföljde datorn och följa stegen i "Innan du arbetar inuti datorn" på sidan 7. När du har arbetat inuti datorn följer du anvisningarna i "När du har arbetat inuti datorn" på sidan 9. Mer säkerhetsinformation finns på hemsidan för regelefterlevnad på [dell.com/regulatory\\_compliance](http://dell.com/regulatory_compliance).

## Nödvändiga förhandsåtgärder

- 1 Ta bort kåpan. Se "Ta bort kåpan" på sidan 10.
- 2 Ta bort batteriet. Se "Ta bort batteriet" på sidan 16.

## Procedur

- 1 Koppla bort likströmskabeln från moderkortet.
- 2 Observera hur högtalarkabeln är dragen och ta bort kabeln från kabelhållarna.
- 3 Ta bort skruven som håller fast högtalarna i handledsstödet.
- 4 Lyft av högtalarna, tillsammans med högtalarkabeln, från handledsstödet.



---

1 högtalarkabel

2 skruv

---

3 högtalare ( 2)

---



# Sätta tillbaka högtalarna

---



**WARNING!** Innan du utför något arbete inuti datorn ska du läsa säkerhetsinstruktionerna som medföljde datorn och följa stegen i "Innan du arbetar inuti datorn" på sidan 7. När du har arbetat inuti datorn följer du anvisningarna i "När du har arbetat inuti datorn" på sidan 9. Mer säkerhetsinformation finns på hemsidan för regelefterlevnad på [dell.com/regulatory\\_compliance](https://dell.com/regulatory_compliance).

## Procedur

- 1 Använd justertapparna på handledsstödet och placera högtalarna på handledsstödet.
- 2 Sätt tillbaka skruven som håller fast högtalarna i handledsstödet.
- 3 Dra högtalarkabeln genom kabelhållarna på handledsstödet.
- 4 Anslut högtalarkabeln till moderkortet.

## Nödvändiga efterhandsåtgärder

- 1 Sätt tillbaka batteriet. Se "Sätta tillbaka batteriet" på sidan 17.
- 2 Sätt tillbaka kåpan. Se "Sätta tillbaka kåpan" på sidan 12.

# Ta bort kortet för trådlös teknik

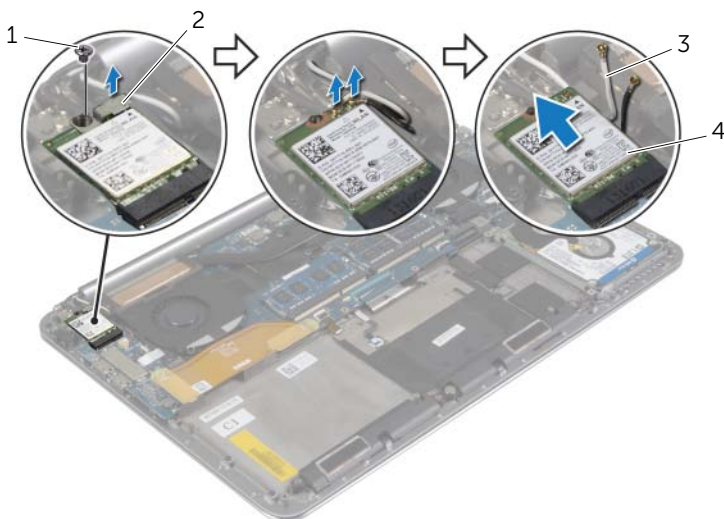
**!** **WARNING!** Innan du utför något arbete inuti datorn ska du läsa säkerhetsinstruktionerna som medföljde datorn och följa stegen i "Innan du arbetar inuti datorn" på sidan 7. När du har arbetat inuti datorn följer du anvisningarna i "När du har arbetat inuti datorn" på sidan 9. Mer säkerhetsinformation finns på hemsidan för regelefterlevnad på [dell.com/regulatory\\_compliance](http://dell.com/regulatory_compliance).

## Nödvändiga förhandsåtgärder

- 1 Ta bort kåpan. Se "Ta bort kåpan" på sidan 10.
- 2 Ta bort batteriet. Se "Ta bort batteriet" på sidan 16.

## Procedur

- 1 Ta bort skruven som håller fast fästet för kortet för trådlös teknik och kortet för trådlös teknik i handledsstödet.
- 2 Koppla bort antennkablarna från kortet för trådlös teknik.
- 3 Skjut på kortet för trådlös teknik och ta bort det från kontakten på I/O-kortet.



1 skruv

2 fäste för kort för trådlös teknik

3 antennkablar (2)

4 kort för trådlös teknik

# Sätta tillbaka kortet för trådlös teknik



**WARNING!** Innan du utför något arbete inuti datorn ska du läsa säkerhetsinstruktionerna som medföljde datorn och följa stegen i "Innan du arbetar inuti datorn" på sidan 7. När du har arbetat inuti datorn följer du anvisningarna i "När du har arbetat inuti datorn" på sidan 9. Mer säkerhetsinformation finns på hemsidan för regelefterlevnad på [dell.com/regulatory\\_compliance](http://dell.com/regulatory_compliance).

## Procedur



**VIKTIGT!** Undvik att skada kortet för trådlös teknik genom att se till att inte några kablar placeras under kortet.

- 1 Rikta in urtaget på kortet för trådlös teknik med fliken på kontakten för kortet för trådlös teknik på I/O-kortet.
- 2 Rikta in skruvhålet på kortet för trådlös teknik med skruvhålet i handledsstödet.
- 3 Anslut antennkablar till kortet för trådlös teknik.
- 4 Rikta in skruvhålet på fästet för kortet för trådlös teknik med skruvhålet på kortet för trådlös teknik.
- 5 Sätt tillbaka skruven som håller fast fästet för kortet för trådlös teknik och kortet för trådlös teknik i handledsstödet.



**ANMÄRKNING:** Färgen på antennkablar är synlig nära spetsen av kablarna. I nedanstående tabell visas färgschemat för antennkablar för det trådlösa kortet datorn har stöd för.

Kontakter på det trådlösa kortet	Färg på antennkabel
Primär (vit triangel)	vit
Sekundär (svart triangel)	svart

## Nödvändiga efterhandsåtgärder

- 1 Sätt tillbaka batteriet. Se "Sätta tillbaka batteriet" på sidan 17.
- 2 Sätt tillbaka kåpan. Se "Sätta tillbaka kåpan" på sidan 12.

# Ta bort knappcellsbatteriet

**!** **WARNING!** Innan du utför något arbete inuti datorn ska du läsa säkerhetsinstruktionerna som medföljde datorn och följa stegen i "Innan du arbetar inuti datorn" på sidan 7. När du har arbetat inuti datorn följer du anvisningarna i "När du har arbetat inuti datorn" på sidan 9. Mer säkerhetsinformation finns på hemsidan för regelefterlevnad på [dell.com/regulatory\\_compliance](http://dell.com/regulatory_compliance).

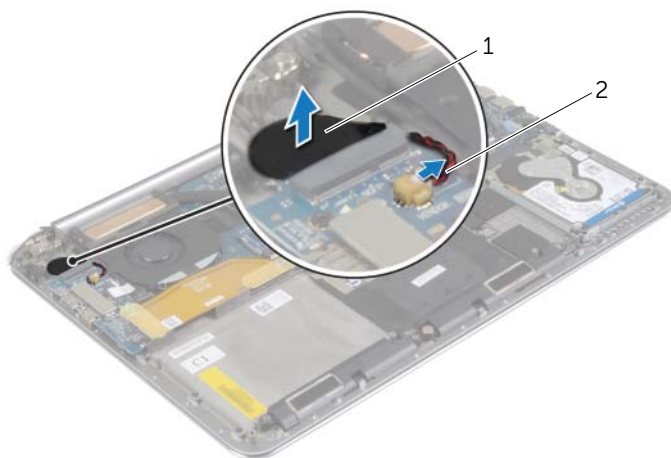
**!** **VIKTIGT!** Om du tar bort knappcellsbatteriet återställs BIOS-standardinställningarna. Vi rekommenderar att du skriver ned BIOS-inställningarna innan du tar bort knappcellsbatteriet.

## Nödvändiga förhandsåtgärder

- 1 Ta bort kåpan. Se "Ta bort kåpan" på sidan 10.
- 2 Ta bort batteriet. Se "Ta bort batteriet" på sidan 16.
- 3 Ta bort kortet för trådlös teknik. Se "Ta bort kortet för trådlös teknik" på sidan 26.

## Procedur

- 1 Koppla bort kabeln för knappcellsbatteriet från I/O-kortet.
- 2 Ta försiktigt ut knappcellsbatteriet från handledsstödet.



1 knappcellsbatteri

2 kabel för knappcellsbatteri

# Sätta tillbaka knappcells batteriet

---



**WARNING!** Innan du utför något arbete inuti datorn ska du läsa säkerhetsinstruktionerna som medföljde datorn och följa stegen i "Innan du arbetar inuti datorn" på sidan 7. När du har arbetat inuti datorn följer du anvisningarna i "När du har arbetat inuti datorn" på sidan 9. Mer säkerhetsinformation finns på hemsidan för regelefterlevnad på [dell.com/regulatory\\_compliance](http://dell.com/regulatory_compliance).



**WARNING!** Batteriet kan explodera om det installeras felaktigt. Batteriet måste ersättas med ett batteri av samma eller motsvarande typ. Kassera förbrukade batterier i enlighet med tillverkarens anvisningar.

## Procedur

- 1 Sätt fast knappcells batteriet på dess plats på handledsstödet.
- 2 Anslut knappcells batterikabeln till I/O-kortet.

## Nödvändiga efterhandsåtgärder

- 1 Sätt tillbaka kortet för trådlös teknik. Se "Sätta tillbaka kortet för trådlös teknik" på sidan 27.
- 2 Sätt tillbaka batteriet. Se "Sätta tillbaka batteriet" på sidan 17.
- 3 Sätt tillbaka kåpan. Se "Sätta tillbaka kåpan" på sidan 12.

# Ta bort mSATA-kortet

---



**WARNING!** Innan du utför något arbete inuti datorn ska du läsa säkerhetsinstruktionerna som medföljde datorn och följa stegen i "Innan du arbetar inuti datorn" på sidan 7. När du har arbetat inuti datorn följer du anvisningarna i "När du har arbetat inuti datorn" på sidan 9. Mer säkerhetsinformation finns på hemsidan för regelefterlevnad på [dell.com/regulatory\\_compliance](http://dell.com/regulatory_compliance).

## Nödvändiga förhandsåtgärder

- 1 Ta bort kåpan. Se "Ta bort kåpan" på sidan 10.
- 2 Ta bort batteriet. Se "Ta bort batteriet" på sidan 16.

## Procedur

- 1 Koppla bort kabeln för I/O-kortet från moderkortet och I/O-kortet.

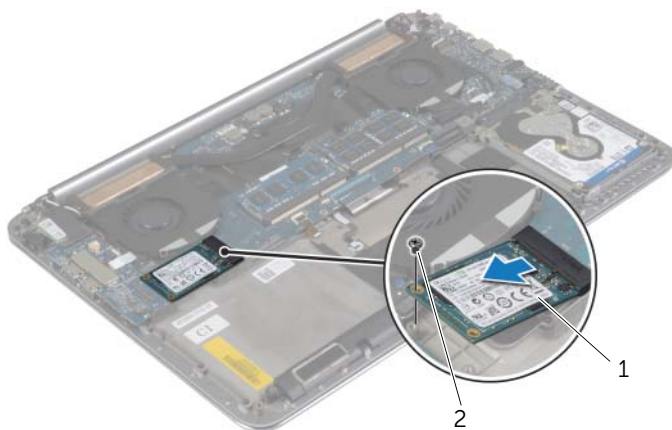


---

1 kabel för I/O-kort

---

- 2 Ta bort skruven som håller fast mSATA-kortet i handledsstödet.
- 3 Skjut på mSATA-kortet och ta bort det från moderkortet.



---

1 mSATA-kort

2 skruv

---

# Sätta tillbaka mSATA-kortet

---



**WARNING!** Innan du utför något arbete inuti datorn ska du läsa säkerhetsinstruktionerna som medföljde datorn och följa stegen i "Innan du arbetar inuti datorn" på sidan 7. När du har arbetat inuti datorn följer du anvisningarna i "När du har arbetat inuti datorn" på sidan 9. Mer säkerhetsinformation finns på hemsidan för regelefterlevnad på [dell.com/regulatory\\_compliance](http://dell.com/regulatory_compliance).

## Procedur

- 1 Passa in skåran på mSATA-kortet med fliken på kontakten för mSATA-kortet.
- 2 För in mSATA-kortet i mSATA-kortkontakten.
- 3 Rikta in skruvhålet på mSATA-kortet med skruvhålet i handledsstödet.
- 4 Sätt tillbaka skruven som håller fast mSATA-kortet i handledsstödet.
- 5 Anslut kabeln för I/O-kortet till moderkortet och I/O-kortet.

## Nödvändiga efterhandsåtgärder

- 1 Sätt tillbaka batteriet. Se "Sätta tillbaka batteriet" på sidan 17.
- 2 Sätt tillbaka kåpan. Se "Sätta tillbaka kåpan" på sidan 12.



# Ta bort fläktarna

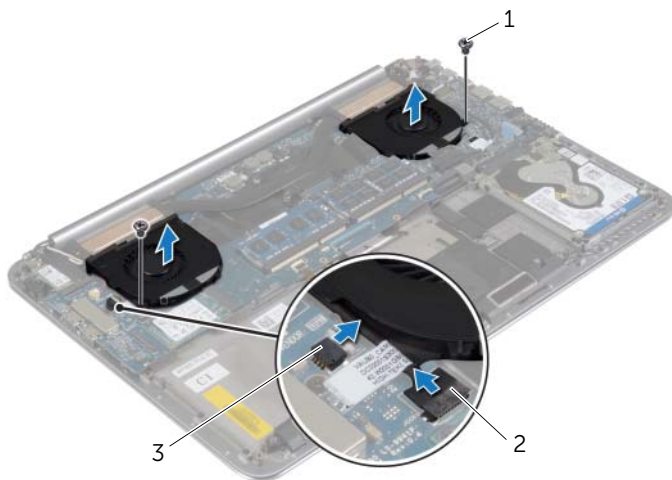
**!** **WARNING!** Innan du utför något arbete inuti datorn ska du läsa säkerhetsinstruktionerna som medföljde datorn och följa stegen i "Innan du arbetar inuti datorn" på sidan 7. När du har arbetat inuti datorn följer du anvisningarna i "När du har arbetat inuti datorn" på sidan 9. Mer säkerhetsinformation finns på hemsidan för regelefterlevnad på [dell.com/regulatory\\_compliance](http://dell.com/regulatory_compliance).

## Nödvändiga förhandsåtgärder

- 1 Ta bort kåpan. Se "Ta bort kåpan" på sidan 10.
- 2 Ta bort batteriet. Se "Ta bort batteriet" på sidan 16.

## Procedur

- 1 Ta bort skruvarna som håller fast fläktarna i moderkortet.
- 2 Koppla bort kamerakabeln från I/O-kortet.
- 3 Koppla från kablarna till fläkten från moderkortet.
- 4 Lyft bort fläktarna från handledsstödet.



---

1 skruvar (2)

2 kamerakabel

---

3 flätkablar (2)

---

# Sätta tillbaka fläktarna

---



**WARNING!** Innan du utför något arbete inuti datorn ska du läsa säkerhetsinstruktionerna som medföljde datorn och följa stegen i "Innan du arbetar inuti datorn" på sidan 7. När du har arbetat inuti datorn följer du anvisningarna i "När du har arbetat inuti datorn" på sidan 9. Mer säkerhetsinformation finns på hemsidan för regelefterlevnad på [dell.com/regulatory\\_compliance](https://dell.com/regulatory_compliance).

## Procedur

- 1 Anslut fläktkablarna till moderkortet.
- 2 Anslut kamerakabeln till I/O-kortet.
- 3 Rikta in skruvhålen på fläktarna med skruvhålen i handledsstödet.
- 4 Sätt tillbaka skruvarna som håller fast fläktarna i handledsstödet.

## Nödvändiga efterhandsåtgärder

- 1 Sätt tillbaka batteriet. Se "Sätta tillbaka batteriet" på sidan 17.
- 2 Sätt tillbaka kåpan. Se "Sätta tillbaka kåpan" på sidan 12.

# Ta bort kylningsmonteringen

**!** **WARNING!** Innan du utför något arbete inuti datorn ska du läsa säkerhetsinstruktionerna som medföljde datorn och följa stegen i "Innan du arbetar inuti datorn" på sidan 7. När du har arbetat inuti datorn följer du anvisningarna i "När du har arbetat inuti datorn" på sidan 9. Mer säkerhetsinformation finns på hemsidan för regelefterlevnad på [dell.com/regulatory\\_compliance](http://dell.com/regulatory_compliance).

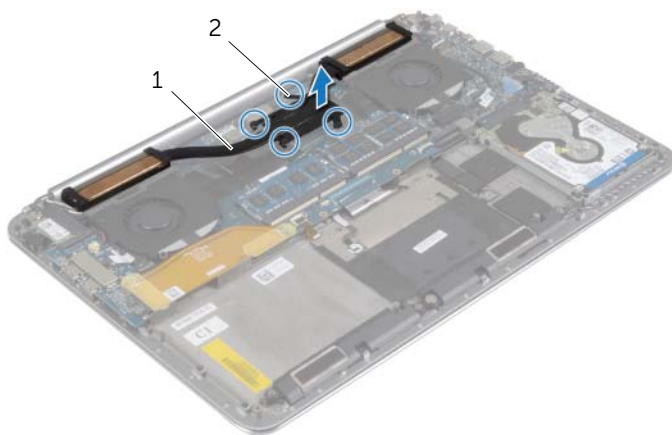
## Nödvändiga förhandsåtgärder

- 1 Ta bort kåpan. Se "Ta bort kåpan" på sidan 10.
- 2 Ta bort batteriet. Se "Ta bort batteriet" på sidan 16.

## Procedur

**✍ ANMÄRKNING:** Utseendet på kylningsenheten och antalet skruvar varierar om du köpte datorn med inbyggt grafikkort.

- 1 Lossa fästskruvarna som håller fast kylningsenheten i moderkortet, i rätt ordning (indikeras på kylningsenheten).
- 2 Lyft bort kylningsmonteringen från moderkortet.



1 kylningsenhet

2 fästskruvar (4)

# Sätta tillbaka kylningsmonteringen

---



**WARNING!** Innan du utför något arbete inuti datorn ska du läsa säkerhetsinstruktionerna som medföljde datorn och följa stegen i "Innan du arbetar inuti datorn" på sidan 7. När du har arbetat inuti datorn följer du anvisningarna i "När du har arbetat inuti datorn" på sidan 9. Mer säkerhetsinformation finns på hemsidan för regelefterlevnad på [dell.com/regulatory\\_compliance](https://dell.com/regulatory_compliance).

## Procedur

- 1 Passa in skruvhålen i kylningsenheten med skruvhålen i moderkortet.
- 2 Dra åt fästskruvarna som håller fast kylningsenheten i moderkortet, i rätt ordning (indikeras på kylningsenheten).

## Nödvändiga efterhandsåtgärder

- 1 Sätt tillbaka batteriet. Se "Sätta tillbaka batteriet" på sidan 17.
- 2 Sätt tillbaka kåpan. Se "Sätta tillbaka kåpan" på sidan 12.

# Ta bort nätadapterporten



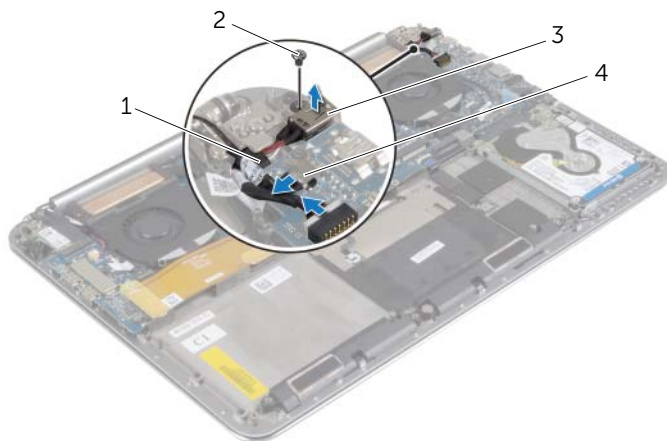
**WARNING!** Innan du utför något arbete inuti datorn ska du läsa säkerhetsinstruktionerna som medföljde datorn och följa stegen i "Innan du arbetar inuti datorn" på sidan 7. När du har arbetat inuti datorn följer du anvisningarna i "När du har arbetat inuti datorn" på sidan 9. Mer säkerhetsinformation finns på hemsidan för regelefterlevnad på [dell.com/regulatory\\_compliance](http://dell.com/regulatory_compliance).

## Nödvändiga förhandsåtgärder

- 1 Ta bort kåpan. Se "Ta bort kåpan" på sidan 10.
- 2 Ta bort batteriet. Se "Ta bort batteriet" på sidan 16.

## Procedur

- 1 Koppla bort kabeln för nätadapterporten från moderkortet.
- 2 Koppla bort pekskärmkabeln från moderkortet.
- 3 Lossa kabeln för nätadapterporten från undersidan av bildskärmgångjärnet.
- 4 Ta bort skruven som håller fast nätadapterporten i handledsstödet.
- 5 Lyft bort nätadapterporten från handledsstödet.



1	kabel för nätadapterport	2	skruv
3	nätadapterport	4	pekskärmkabel

# Sätt tillbaka nätadapterporten

---



**WARNING!** Innan du utför något arbete inuti datorn ska du läsa säkerhetsinstruktionerna som medföljde datorn och följa stegen i "Innan du arbetar inuti datorn" på sidan 7. När du har arbetat inuti datorn följer du anvisningarna i "När du har arbetat inuti datorn" på sidan 9. Mer säkerhetsinformation finns på hemsidan för regelefterlevnad på [dell.com/regulatory\\_compliance](https://dell.com/regulatory_compliance).

## Procedur

- 1 Rikta in skruvhålen på nätadapterporten med skruvhålen i handledsstödet.
- 2 Sätt tillbaka skruven som håller fast nätadapterporten i handledsstödet.
- 3 Dra kabeln för nätadapterporten under bildskärmsgångjärnet.
- 4 Anslut pekskärmkabeln till moderkortet.
- 5 Anslut kabeln för nätadapterporten till moderkortet.

## Nödvändiga efterhandsåtgärder

- 1 Sätt tillbaka batteriet. Se "Sätta tillbaka batteriet" på sidan 17.
- 2 Sätt tillbaka kåpan. Se "Sätta tillbaka kåpan" på sidan 12.

# Ta bort I/O-kortet

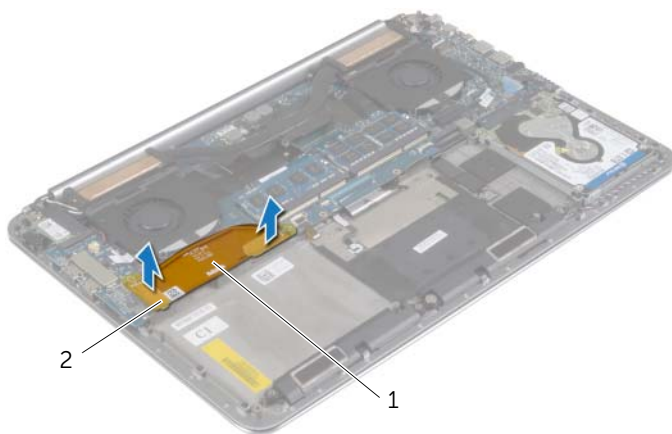
**!** **WARNING!** Innan du utför något arbete inuti datorn ska du läsa säkerhetsinstruktionerna som medföljde datorn och följa stegen i "Innan du arbetar inuti datorn" på sidan 7. När du har arbetat inuti datorn följer du anvisningarna i "När du har arbetat inuti datorn" på sidan 9. Mer säkerhetsinformation finns på hemsidan för regelefterlevnad på [dell.com/regulatory\\_compliance](http://dell.com/regulatory_compliance).

## Nödvändiga förhandsåtgärder

- 1 Ta bort kåpan. Se "Ta bort kåpan" på sidan 10.
- 2 Ta bort batteriet. Se "Ta bort batteriet" på sidan 16.
- 3 Ta bort kortet för trådlös teknik. Se "Ta bort kortet för trådlös teknik" på sidan 26.

## Procedur

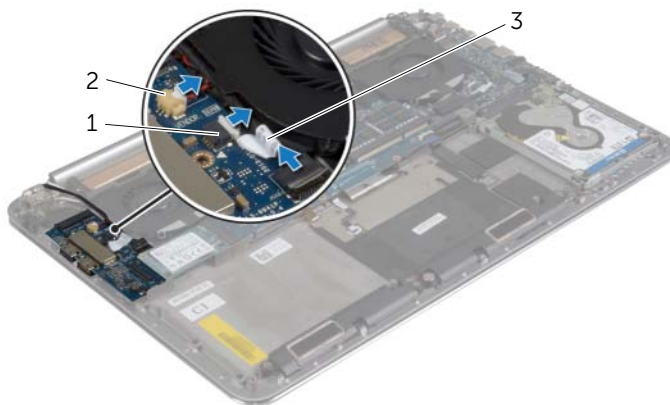
- 1 Använd dragflikarna och koppla bort kabeln för I/O-kortet från moderkortet och I/O-kortet.



1 kabel för I/O-kort

2 dragflikar (2)

**2** Koppla bort kablarna för fläkten, knappcellsbatteriet och kameran från I/O-kortet.



---

1 flätkabel

2 kabel för knappcellsbatteri

---

3 kamerakabel

---

**3** Ta bort skruvarna som säkrar I/O-kortet till handledsstödet.

**4** Lyft bort I/O-kortet från handledsstödet.



---

1 I/O-kort

2 skruvar (3)

---



# Sätta tillbaka I/O-kortet

---



**WARNING!** Innan du utför något arbete inuti datorn ska du läsa säkerhetsinstruktionerna som medföljde datorn och följa stegen i "Innan du arbetar inuti datorn" på sidan 7. När du har arbetat inuti datorn följer du anvisningarna i "När du har arbetat inuti datorn" på sidan 9. Mer säkerhetsinformation finns på hemsidan för regelefterlevnad på [dell.com/regulatory\\_compliance](https://dell.com/regulatory_compliance).

## Procedur

- 1 Rikta in skruvhålen på I/O-kortet med skruvhålen i handledsstödet.
- 2 Sätt tillbaka skruvarna som håller fast I/O-kortet i handledsstödet.
- 3 Anslut kablarna för kameran, knappcells batteriet och fläkten till I/O-kortet.
- 4 Anslut kabeln för I/O-kortet till I/O-kortet och moderkortet.

## Nödvändiga efterhandsåtgärder

- 1 Sätt tillbaka kortet för trådlös teknik. Se "Sätta tillbaka kortet för trådlös teknik" på sidan 27.
- 2 Sätt tillbaka batteriet. Se "Sätta tillbaka batteriet" på sidan 17.
- 3 Sätt tillbaka kåpan. Se "Sätta tillbaka kåpan" på sidan 12.

# Ta bort minnesmodulerna



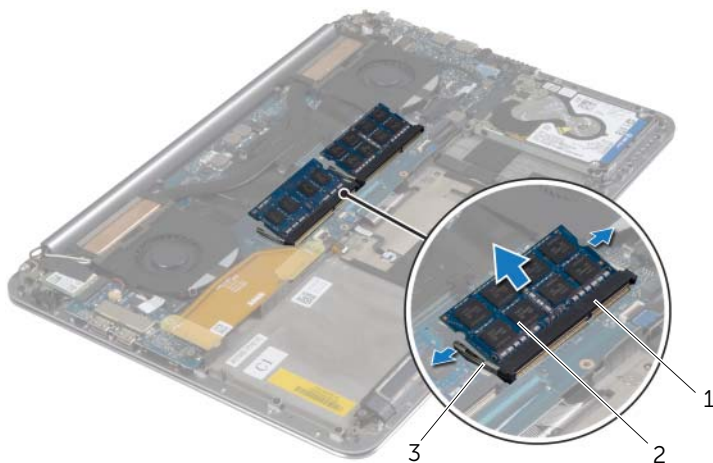
**WARNING!** Innan du utför något arbete inuti datorn ska du läsa säkerhetsinstruktionerna som medföljde datorn och följa stegen i "Innan du arbetar inuti datorn" på sidan 7. När du har arbetat inuti datorn följer du anvisningarna i "När du har arbetat inuti datorn" på sidan 9. Mer säkerhetsinformation finns på hemsidan för regelefterlevnad på [dell.com/regulatory\\_compliance](http://dell.com/regulatory_compliance).

## Nödvändiga förhandsåtgärder

- 1 Ta bort kåpan. Se "Ta bort kåpan" på sidan 10.
- 2 Ta bort batteriet. Se "Ta bort batteriet" på sidan 16.

## Procedur

- 1 Särå på fästhakarna i bägge ändarna av minnesmodulkontakten med fingertopparna tills minnesmodulen släpper.
- 2 Ta bort minnesmodulen från minnesmodulkontakten.



1 kontakt för minnesmodul

2 minnesmoduler (2)

3 fästhakar (4)

# Sätta tillbaka minnesmodulen

---



**WARNING!** Innan du utför något arbete inuti datorn ska du läsa säkerhetsinstruktionerna som medföljde datorn och följa stegen i "Innan du arbetar inuti datorn" på sidan 7. När du har arbetat inuti datorn följer du anvisningarna i "När du har arbetat inuti datorn" på sidan 9. Mer säkerhetsinformation finns på hemsidan för regelefterlevnad på [dell.com/regulatory\\_compliance](https://dell.com/regulatory_compliance).

## Procedur

- 1 Rikta in spåret på minnesmodulen med fliken på minnesmodulkontakten.
- 2 Skjut in minnesmodulen i kontakten i 45 graders vinkel och tryck sedan modulen nedåt tills den klickar fast på plats.



**ANMÄRKNING:** Om du inte hör något klick tar du bort minnesmodulen och försöker igen.

## Nödvändiga efterhandsåtgärder

- 1 Sätt tillbaka batteriet. Se "Sätta tillbaka batteriet" på sidan 17.
- 2 Sätt tillbaka kåpan. Se "Sätta tillbaka kåpan" på sidan 12.

# Ta bort moderkortet

---





**WARNING!** Innan du utför något arbete inuti datorn ska du läsa säkerhetsinstruktionerna som medföljde datorn och följa stegen i "Innan du arbetar inuti datorn" på sidan 7. När du har arbetat inuti datorn följer du anvisningarna i "När du har arbetat inuti datorn" på sidan 9. Mer säkerhetsinformation finns på hemsidan för regelefterlevnad på [dell.com/regulatory\\_compliance](https://dell.com/regulatory_compliance).

## Nödvändiga förhandsåtgärder

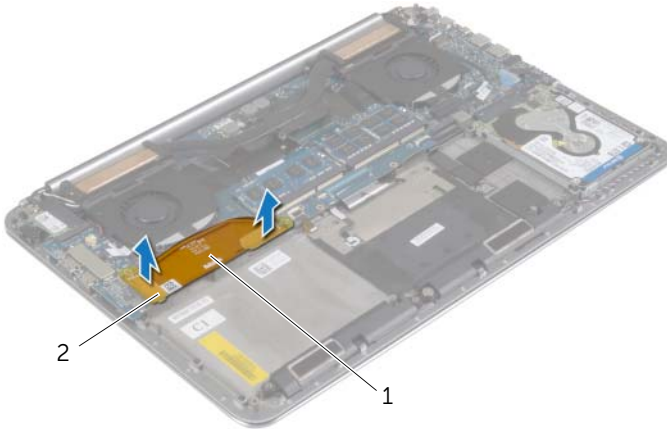
- 1 Ta bort kåpan. Se "Ta bort kåpan" på sidan 10.
- 2 Ta bort batteriet. Se "Ta bort batteriet" på sidan 16.
- 3 Ta bort fläktarna. Se "Ta bort fläktarna" på sidan 33.
- 4 Ta bort kylningsenheten. Se "Ta bort kylningsmonteringen" på sidan 35.
- 5 Ta bort mSATA-kortet. Se "Ta bort mSATA-kortet" på sidan 30.
- 6 Ta bort minnesmodulerna. Se "Ta bort minnesmodulerna" på sidan 42.

## Procedur

 **ANMÄRKNING:** Din dators Service Tag (servicenummer) finns under systemmärket. Du måste ange servicenumret i BIOS när du har satt tillbaka moderkortet.

 **ANMÄRKNING:** Anteckna kontakternas platser innan du lossar kablarna från moderkortet så att du kan ansluta dem rätt igen när du har bytt ut moderkortet.

- 1 Använd dragflikarna och koppla bort kabeln för I/O-kortet från moderkortet.



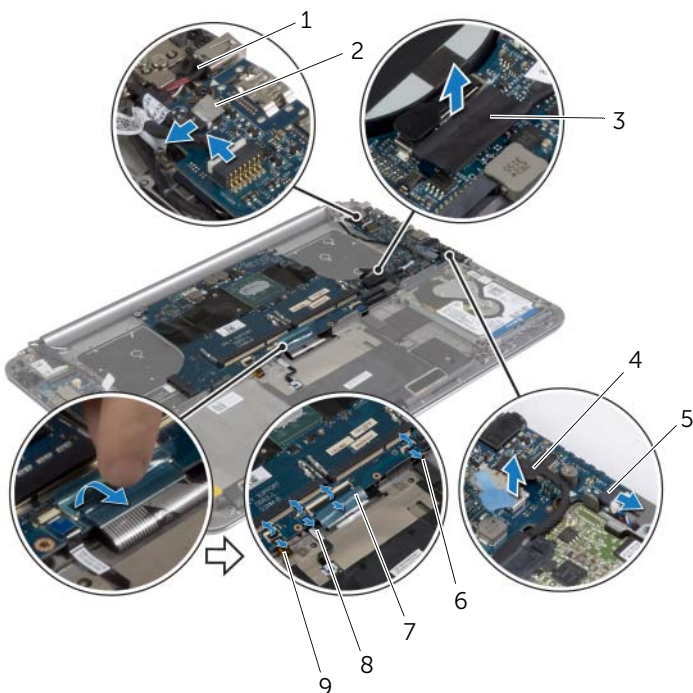
---

1 kabel för I/O-kort

2 dragflikar (2)

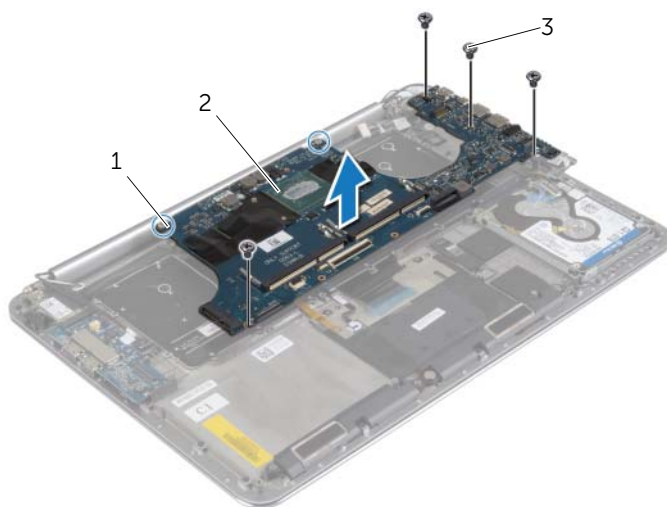
---

- 2 Koppla bort kablarna för högtalaren, hårddisken och nätadaptern från kontaktarna på moderkortet.
- 3 Använd dragflikarna och koppla bort kablarna för pekskärmen och bildskärmen från moderkortet.
- 4 Lyft upp kontaktspärren och koppla bort kablarna för tangentbordets bakgrundsbelysning, NFC-kortet och hårddisken från moderkortet.
- 5 Ta bort tejen, lyft upp kontaktspärren och koppla bort tangentbordskabeln från moderkortet.



1	kabel för nätadapterport	2	pekskärmkabel
3	bildskärmskabel	4	hårddiskkabel
5	högtalarkabel	6	NFC-kabel
7	tangentbordskabel	8	pekskivans kabel
9	kabel för tangentbordets bakgrundsbelysning		

- 6 Ta bort skruvarna som håller fast moderkortet i handledsstödet.
- 7 Lossa fästskruvarna som håller fast moderkortet i handledsstödet.



---

1	fästskruvar (2)	2	moderkort
3	skruvar (4)		

---

- 8 Lyft bort moderkortet från handledsstödet.

# Sätta tillbaka moderkortet

---



**WARNING!** Innan du utför något arbete inuti datorn ska du läsa säkerhetsinstruktionerna som medföljde datorn och följa stegen i "Innan du arbetar inuti datorn" på sidan 7. När du har arbetat inuti datorn följer du anvisningarna i "När du har arbetat inuti datorn" på sidan 9. Mer säkerhetsinformation finns på hemsidan för regelefterlevnad på [dell.com/regulatory\\_compliance](https://dell.com/regulatory_compliance).

## Procedur



**VIKTIGT!** Se till att det inte finns några kablar under moderkortet.

- 1 Använd justertappen på handledsstödet och sätt moderkortet på plats på handledsstödet.
- 2 Rikta in skruvhålen på moderkortet med skruvhålen i handledsstödet.
- 3 Dra åt skruvarna som håller fast moderkortet i handledsstödet.
- 4 Sätt tillbaka skruvarna som säkrar moderkortet till handledsstödet.
- 5 För in tangentbordskabeln i kontakten och tryck nedåt på kontaktpärren så att kabeln sitter fast.
- 6 Sätt fast tejen på kontakten för tangentbordet.
- 7 Skjut in kablarna för tangentbordets bakgrundsbelysning, pekskivan, NFC-kortet och hårddisken i moderkortet och tryck nedåt på kontaktpärrarna så att kablarna sitter fast.
- 8 Anslut kablarna för högtalaren, hårddisken, pekskärmen, nätadaptern och bildskärmen till moderkortet.

## Nödvändiga efterhandsåtgärder

- 1 Sätt tillbaka minnesmodulerna. Se "Sätta tillbaka minnesmodulen" på sidan 43.
- 2 Sätt tillbaka mSATA-kortet. Se "Sätta tillbaka mSATA-kortet" på sidan 32.
- 3 Sätt tillbaka kylningsenheten. Se "Sätta tillbaka kylningsmonteringen" på sidan 36.
- 4 Sätt tillbaka fläkten. Se "Sätta tillbaka fläktarna" på sidan 34.
- 5 Sätt tillbaka batteriet. Se "Sätta tillbaka batteriet" på sidan 17.
- 6 Sätt tillbaka kåpan. Se "Sätta tillbaka kåpan" på sidan 12.



## Ange servicenumret i BIOS

- 1 Starta datorn.
- 2 När Dell-logotypen visar trycker du på <F2> för att öppna systeminstallationsprogrammet.
- 3 Navigera till fliken **Main** (huvud) och ange servicenumret i fältet **Service Tag** (servicenummer).

# Ta bort tangentbordet

---



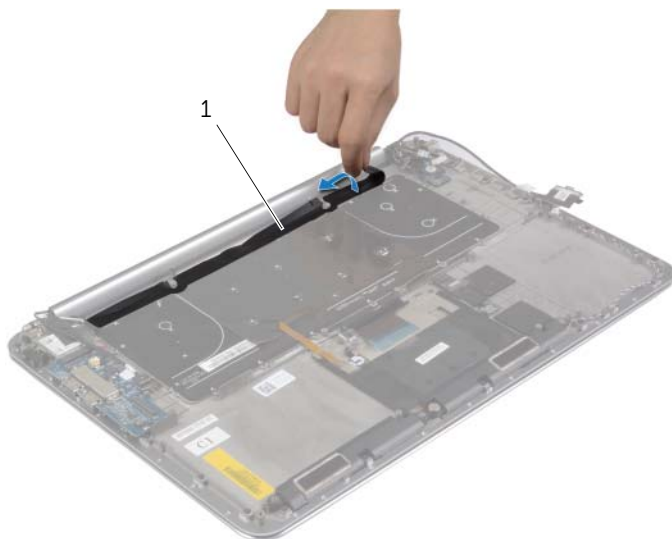
**WARNING!** Innan du utför något arbete inuti datorn ska du läsa säkerhetsinstruktionerna som medföljde datorn och följa stegen i "Innan du arbetar inuti datorn" på sidan 7. När du har arbetat inuti datorn följer du anvisningarna i "När du har arbetat inuti datorn" på sidan 9. Mer säkerhetsinformation finns på hemsidan för regelefterlevnad på [dell.com/regulatory\\_compliance](https://dell.com/regulatory_compliance).

## Nödvändiga förhandsåtgärder

- 1 Ta bort kåpan. Se "Ta bort kåpan" på sidan 10.
- 2 Ta bort batteriet. Se "Ta bort batteriet" på sidan 16.
- 3 Ta bort hårddisken. Se "Ta bort hårddisken" på sidan 20.
- 4 Ta bort moderkortet. Se "Ta bort moderkortet" på sidan 44.

## Procedur

- 1 Ta bort mylartejpen från tangentbordet.

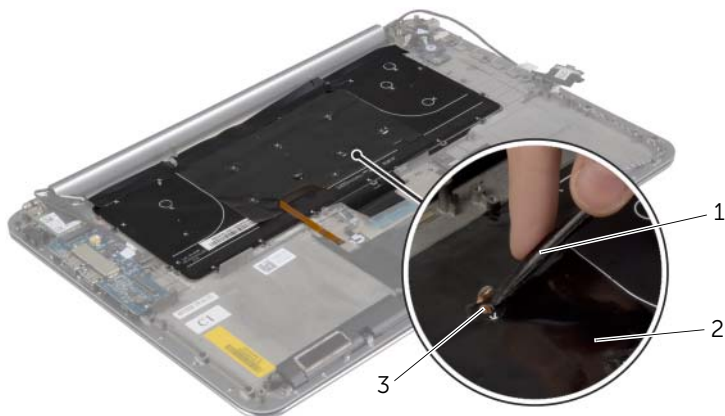


---

1 mylar

---

- 2 Använd en plastrits och ta bort mylartejpen så att du kommer åt skruvarna.



---

1 plastrits

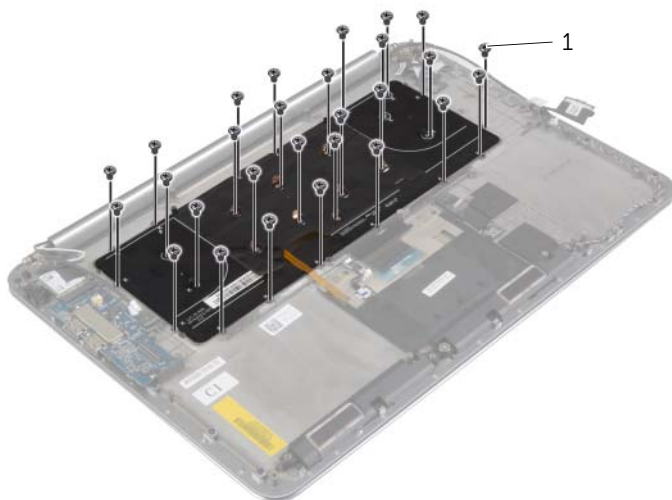
2 myllar

---

3 skruv

---

- 3 Ta bort skruvarna som håller fast tangentbordet i handledsstödet.

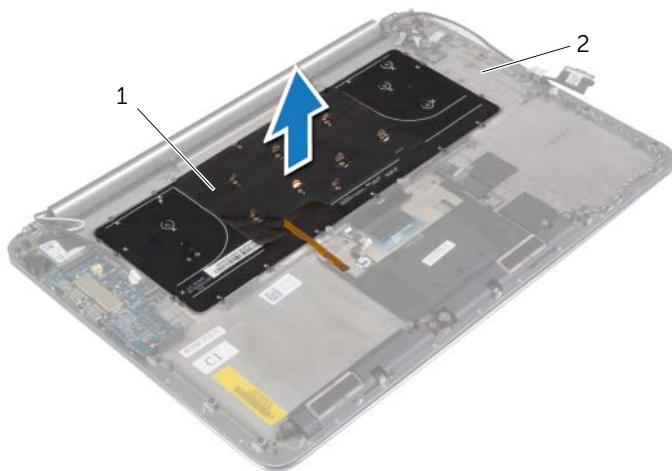


---

1 skruvar (28)

---

4 Lyft upp och ta bort tangentbordet från handledsstödet.



---

1 tangentbord

2 handledsstöd

---

# Sätta tillbaka tangentbordet

---



**WARNING!** Innan du utför något arbete inuti datorn ska du läsa säkerhetsinstruktionerna som medföljde datorn och följa stegen i "Innan du arbetar inuti datorn" på sidan 7. När du har arbetat inuti datorn följer du anvisningarna i "När du har arbetat inuti datorn" på sidan 9. Mer säkerhetsinformation finns på hemsidan för regelefterlevnad på [dell.com/regulatory\\_compliance](http://dell.com/regulatory_compliance).

## Procedur

- 1 Rikta in skruvhålen på tangentbordet med skruvhålen i handledsstödet.
- 2 Sätt tillbaka skruvarna som håller fast tangentbordet i handledsstödet.
- 3 Sätt fast mylartejpen på skruvarna på tangentbordet.
- 4 Sätt fast mylartejpen på tangentbordet.

## Efterhandsåtgärder

- 1 Sätt tillbaka moderkortet. Se "Sätta tillbaka moderkortet" på sidan 48.
- 2 Sätt tillbaka hårddisken. Se "Sätta tillbaka hårddisken" på sidan 23.
- 3 Sätt tillbaka batteriet. Se "Sätta tillbaka batteriet" på sidan 17.
- 4 Sätt tillbaka kåpan. Se "Sätta tillbaka kåpan" på sidan 12.

# Ta bort bildskärmsmonteringen

---



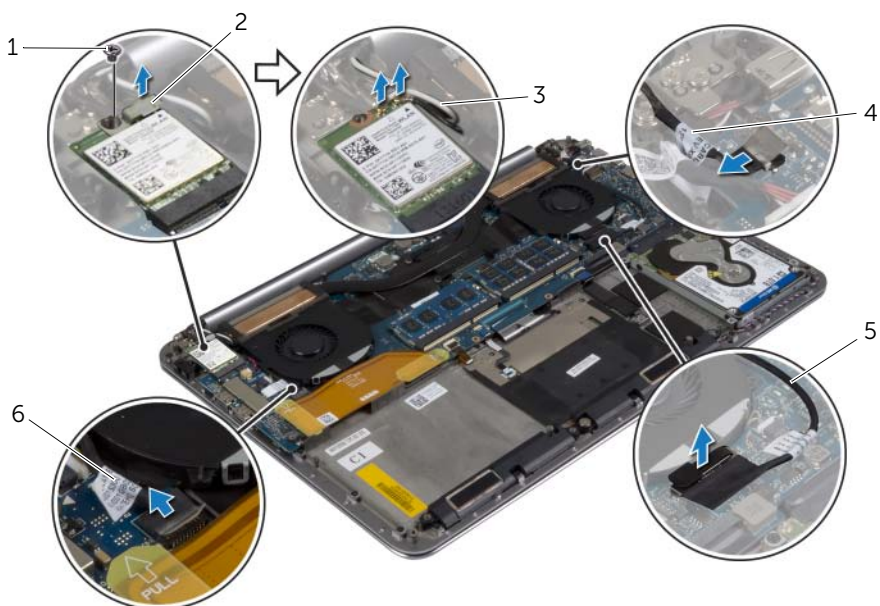
**WARNING!** Innan du utför något arbete inuti datorn ska du läsa säkerhetsinstruktionerna som medföljde datorn och följa stegen i "Innan du arbetar inuti datorn" på sidan 7. När du har arbetat inuti datorn följer du anvisningarna i "När du har arbetat inuti datorn" på sidan 9. Mer säkerhetsinformation finns på hemsidan för regelefterlevnad på [dell.com/regulatory\\_compliance](https://dell.com/regulatory_compliance).

## Nödvändiga förhandsåtgärder

- 1 Ta bort kåpan. Se "Ta bort kåpan" på sidan 10.
- 2 Ta bort batteriet. Se "Ta bort batteriet" på sidan 16.

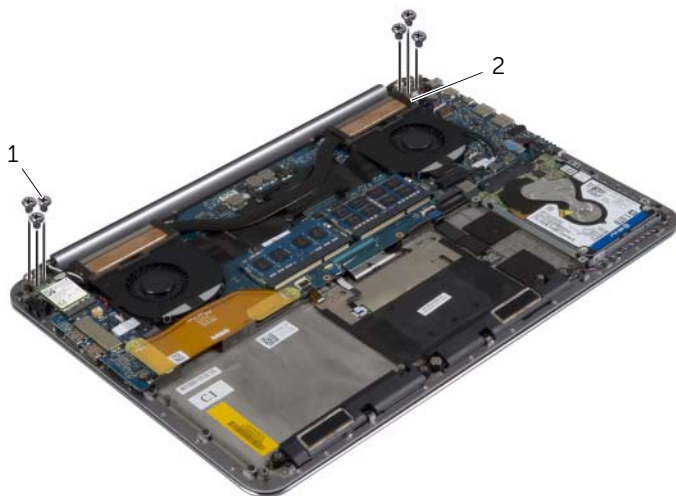
## Procedur

- 1 Ta bort skruven som håller fast fästet för kortet för trådlös teknik och kortet för trådlös teknik i handledsstödet.
- 2 Koppla bort antennkablarna från kortet för trådlös teknik.
- 3 Koppla bort pekskärmkabeln och bildskärmskabeln från moderkortet.
- 4 Koppla bort kamerakabeln från I/O-kortet.
- 5 Ta bort kablarna från kabelhållarna.



1	skruv	2	fäste för kort för trådlös teknik
3	antennkablar (2)	4	pekskärmkabel
5	bildskärmskabel	6	kamerakabel

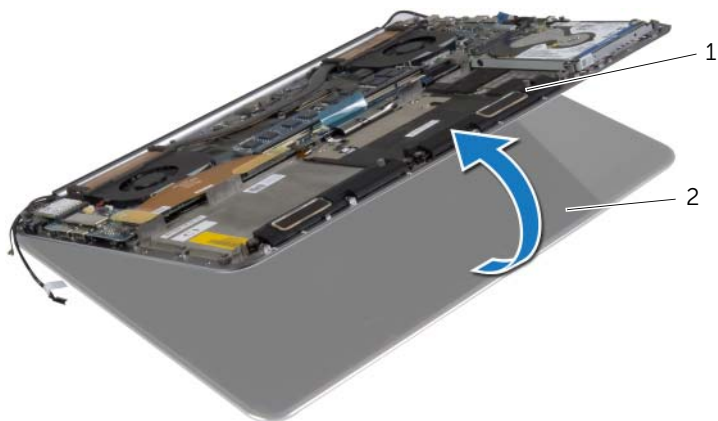
- 6 Ta bort skruvarna som fäster skärmens gångjärn till handledsstödet.



1 skruvar (6)

2 bildskärmsgångjärn (2)

- 7 Lyft försiktigt bort handledsstödet från bildskärmsmonteringen så långt bort som möjligt.



1 handledsstöd

2 bildskärmsmontering



**⚠ VIKTIGT! Lyft sakta upp handledsstödet så att inte bildskärmsmonteringen skadas.**

- 8** Stäng handledsstödet så att flikarna på handledsstödet lossar från bildskärmsgångjärnen.



---

1 bildskärmsgångjärn (2)

2 handledsstöd

---

3 bildskärmsmontering

---

- 9** Skjut bort handledsstödet från bildskärmsmonteringen.



# Sätta tillbaka bildskärmsmonteringen

---



**WARNING!** Innan du utför något arbete inuti datorn ska du läsa säkerhetsinstruktionerna som medföljde datorn och följa stegen i "Innan du arbetar inuti datorn" på sidan 7. När du har arbetat inuti datorn följer du anvisningarna i "När du har arbetat inuti datorn" på sidan 9. Mer säkerhetsinformation finns på hemsidan för regelefterlevnad på [dell.com/regulatory\\_compliance](http://dell.com/regulatory_compliance).

## Procedur

- 1 Skjut på handledsstödet på bildskärmsmonteringen.
- 2 Rikta in skruvhålen på bildskärmsgångjärnen med skruvhålen på handledsstödet.
- 3 Sätt tillbaka skruvarna som håller fast bildskärmsgångjärnen i handledsstödet.
- 4 Tryck nedåt på handledsstödet så att bildskärmen stängs.
- 5 Dra kablarna för pekskärmen, bildskärmen och kameran genom kabelhållarna.
- 6 Anslut pekskärmkabeln och bildskärmskabeln till moderkortet.
- 7 Anslut kamerakabeln till I/O-kortet.
- 8 Anslut antennkablarna till kortet för trådlös teknik.
- 9 Sätt fast mylartejpen på kortet för trådlös teknik.

## Nödvändiga efterhandsåtgärder

- 1 Sätt tillbaka batteriet. Se "Sätta tillbaka batteriet" på sidan 17.
- 2 Sätt tillbaka kåpan. Se "Sätta tillbaka kåpan" på sidan 12.

# Ta bort handledsstödet

---



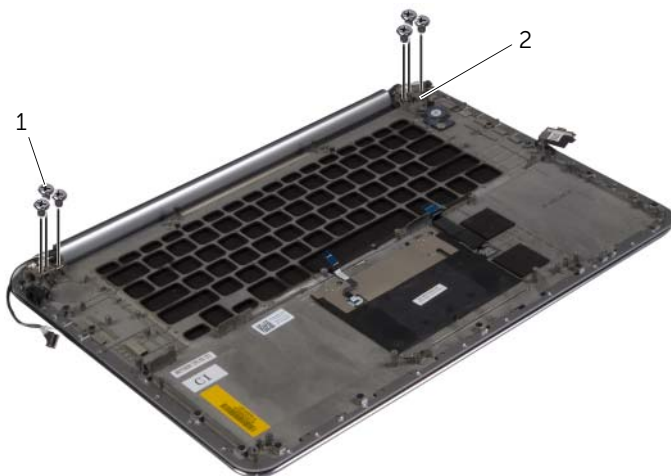
**WARNING!** Innan du utför något arbete inuti datorn ska du läsa säkerhetsinstruktionerna som medföljde datorn och följa stegen i "Innan du arbetar inuti datorn" på sidan 7. När du har arbetat inuti datorn följer du anvisningarna i "När du har arbetat inuti datorn" på sidan 9. Mer säkerhetsinformation finns på hemsidan för regelefterlevnad på [dell.com/regulatory\\_compliance](https://dell.com/regulatory_compliance).

## Nödvändiga förhandsåtgärder

- 1 Ta bort kåpan. Se "Ta bort kåpan" på sidan 10.
- 2 Ta bort batteriet. Se "Ta bort batteriet" på sidan 16.
- 3 Ta bort hårddisken. Se "Ta bort hårddisken" på sidan 20.
- 4 Ta bort högtalarna. Se "Ta bort högtalarna" på sidan 24.
- 5 Ta bort kortet för trådlös teknik. Se "Ta bort kortet för trådlös teknik" på sidan 26.
- 6 Ta bort knappcells batteriet. Se "Ta bort knappcells batteriet" på sidan 28.
- 7 Ta bort mSATA-kortet. Se "Ta bort mSATA-kortet" på sidan 30.
- 8 Ta bort fläktarna. Se "Ta bort fläktarna" på sidan 33.
- 9 Ta bort kylningsenheten. Se "Ta bort kylningsmonteringen" på sidan 35.
- 10 Ta bort nätadapterporten. Se "Ta bort nätadapterporten" på sidan 37.
- 11 Ta bort I/O-kortet. Se "Ta bort I/O-kortet" på sidan 39.
- 12 Ta bort minnesmodulerna. Se "Ta bort minnesmodulerna" på sidan 42.
- 13 Ta bort moderkortet. Se "Ta bort moderkortet" på sidan 44.
- 14 Ta bort tangentbordet. Se "Ta bort tangentbordet" på sidan 50.

## Procedur

- 1 Ta bort skruvarna som fäster skärmens gångjärn till handledsstödet.



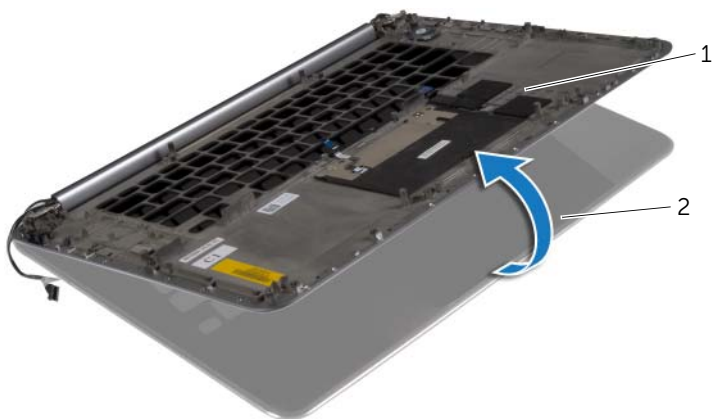
---

1 skruvar (6)

2 bildskärmgångjärn (2)

---

- 2 Lyft försiktigt bort handledsstödet från bildskärmsmonteringen så långt bort som möjligt.



---

1 handledsstöd

2 bildskärmsmontering

---

**⚠ VIKTIGT! Lyft sakta upp handledsstödet så att inte bildskärmsmonteringen skadas.**

- 3** Stäng handledsstödet så att flikarna på handledsstödet lossar från bildskärmsgångjärnen.



---

1 bildskärmsgångjärn

2 handledsstöd

---

3 bildskärmsmontering

---

- 4** Skjut bort handledsstödet från bildskärmsmonteringen.



# Sätta tillbaka handledsstödet

---



**WARNING!** Innan du utför något arbete inuti datorn ska du läsa säkerhetsinstruktionerna som medföljde datorn och följa stegen i "Innan du arbetar inuti datorn" på sidan 7. När du har arbetat inuti datorn följer du anvisningarna i "När du har arbetat inuti datorn" på sidan 9. Mer säkerhetsinformation finns på hemsidan för regelefterlevnad på [dell.com/regulatory\\_compliance](http://dell.com/regulatory_compliance).

## Procedur

Följ steg 1 till steg 4 från "Sätta tillbaka bildskärmsmonteringen" på sidan 58.

## Nödvändiga efterhandsåtgärder

- 1 Sätt tillbaka tangentbordet. Se "Sätta tillbaka tangentbordet" på sidan 53.
- 2 Sätt tillbaka moderkortet. Se "Sätta tillbaka moderkortet" på sidan 48.
- 3 Sätt tillbaka minnesmodulerna. Se "Sätta tillbaka minnesmodulen" på sidan 43.
- 4 Sätt tillbaka I/O-kortet. Se "Sätta tillbaka I/O-kortet" på sidan 41.
- 5 Sätt tillbaka nätadapterporten. Se "Sätt tillbaka nätadapterporten" på sidan 38.
- 6 Sätt tillbaka kylningsenheten. Se "Sätta tillbaka kylningsmonteringen" på sidan 36.
- 7 Sätt tillbaka fläktarna. Se "Sätta tillbaka fläktarna" på sidan 34.
- 8 Sätt tillbaka mSATA-kortet. Se "Sätta tillbaka mSATA-kortet" på sidan 32.
- 9 Sätt tillbaka knappcellsbatteriet. Se "Sätta tillbaka knappcellsbatteriet" på sidan 29.
- 10 Sätt tillbaka kortet för trådlös teknik. Se "Sätta tillbaka kortet för trådlös teknik" på sidan 27.
- 11 Sätt tillbaka högtalarna. Se "Sätta tillbaka högtalarna" på sidan 25.
- 12 Sätt tillbaka hårddisken. Se "Sätta tillbaka hårddisken" på sidan 23.
- 13 Sätt tillbaka batteriet. Se "Sätta tillbaka batteriet" på sidan 17.
- 14 Sätt tillbaka kåpan. Se "Sätta tillbaka kåpan" på sidan 12.

# Uppdatera BIOS

---

Du kan vara tvungen att uppdatera BIOS när det finns en uppdatering eller när du bytt ut moderkortet. Så här uppdaterar (flashar) du BIOS:

- 1 Starta datorn.
- 2 Gå till **dell.com/support**.
- 3 Om du har din dators Service Tag, skriv in datorns Service Tag-nummer och klicka på **Skicka**.

Om du inte har din dators servicenummer klickar du på **Detect Service Tag** (identifiera servicenummer) för att tillåta automatisk identifiering av datorns servicenummer.



**ANMÄRKNING:** Om servicenumret inte kan identifieras automatiskt, markera din produkt under produktkategorierna.

- 4 Klicka på **Drivers and Downloads** (drivrutiner och hämtningar).
- 5 I rullgardinsmenyn **Operating System** (operativsystem) väljer du det operativsystem som finns installerat på din dator.
- 6 Klicka på **BIOS**.
- 7 Klicka på **Ladda ner fil** för att ladda ner den senaste versionen av BIOS till din dator.
- 8 På nästa sida, markera **Ladda ner enskild fil** och klicka på **Fortsätt**.
- 9 Spara filen och navigera till mappen där du sparade BIOS-uppdateringsfilen när nedladdningen är klar.
- 10 Dubbelklicka på ikonen för BIOS-uppdateringsfilen och följ anvisningarna på skärmen.